

鴻島 NEWS

第24号

-2015-

中央地区
自治会
広報委員

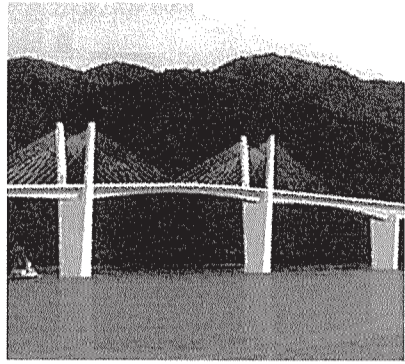
ごあいさつ

鴻島中央地区別荘自治会

会長 長瀬直

新緑と初夏を思わす良い季節となりました。会員の皆様におかれましては、益々ご健勝のこととお喜び申し上げます。

さて今年も第24回中央地区別荘自治会の総会におきまして、役員全員の再任となり引き続き会長をお引受する事となりました。新めまして会員の皆様と共に役員一同精一杯自治会の運営に努めて参ります。又、昨今は、温暖化のせいか、台風や大雨の被害も著しく、たまたま鴻島



■備前・日生大橋

には直撃が無く安心しておりますが以前は毎年のように、台風、大雨の被害がでていました。別荘地も28年が経過してありますので何が起つても不思議では無いと思われまます。(道路や側溝の土砂くずれ等)今年も役員一同協力して、何か問題が起きてても迅速に対応して参る所存です。

総会報告

第24回鴻島中央地区別荘自治会定時総会が5月2日(土)に日生小鴻島分校講堂において開催されました。

出席者、委任状を頂いた方々、合せて95名(80%)となり総会は、成立致しました。会計の森氏より26年度の会計報告と会計監査役の寺浦氏、樽家氏両名による監査承認の報告がありました。その後出席者による役員の留任と承認がなされました。又、会計に役員の中から兵頭氏が選出され又、承認されました。

事務局よりお知らせ

続いて27年度の予算案と事業計画を新会計担当の兵頭氏より説明があり今年度予算も承認されました。事務局の大里氏より活動報告や、連絡事項等の話題があり又、新しい会員の自己紹介もありました。その後今年度の出席者による会員懇親会が、催されました。

1、放置自動車について

本村(定期船発着港)の港近辺には長期で車を放置しないでください。緊急自動車等が通れなくて困ります。又、部品の盗難、いたずら、海への投棄等の被害が頻発しています。どうしても長期で港の近くに駐車される場合は適当な場所を案内しますので事務局大里まで連絡下さい。
TEL 090-4903-6281

2、ゴミの捨て方

必ず備前市指定のゴミ袋(日生のスーパー、たこぼで販売)に入れて廃棄するよう、又大型ゴミ等分らない時はたこぼでTEL 0869-72-1731に問い合わせ下さい。又、ごみ箱のカギを紛失された方はたこぼで預けていますので(実費500円)取りに行ってください。

3、溝掃除について

予算の関係上、年1回の溝掃除になってます(実際は4、5回)がそれでも雨が降り時期は直ぐに会所等がゴミで埋まっていますので、自宅前等は会員御自身で掃除して下さい。

4、ゴミ袋の販売

会員の方々より備前市指定ゴミ袋の販売先が分からないとの意見がありましたので、今後、民宿たこぼさんの協力を得て自治会委託により、備前市指定ゴミ袋をたこぼさんにて販売して頂く事となりました。ぜひご利用下さい。
不燃物等は燃えないゴミ袋も使用する事になりましたので2種類の販売となります。

5、ごみの収集日

生ゴミ等燃えるものについては毎週火曜日です。(これは必ず町販売の燃えるもの指定袋に入れて下さい。)

燃えないもの、資源回収ゴミ、等は月一回です。リサイクル家電は絶対に持ち帰りませんので出さないで下さい。
燃えないゴミ袋に入らない大きさの物は全て大型ゴミと

なり町よりのシールを買って貼り、町に引取日を聞いて出して下さい。

又、資源回収ゴミ(ペットボトルダンボール、アルミ缶)はキレイに洗いラベル、フタを取り透明の袋に入れる。ダンボールの汚れたものは燃えるゴミとなります。キレイなものはひもでくくり資源回収ゴミとなります。燃えないゴミ袋は町販売の指定袋を必ず使用する事。

★会員でない人に
申し上げます。



自治会活動は会員の負担で行われています。別荘地も27年たち道路の補修や溝掃除も会費でまかなっています。持主が売買によって替わった場合や知らない会員外の人たちは何も負担していません。道路や溝や車の撤去や水道の破損も全て会員たちの負担なのです。折角手に入れた別荘も公共性は高いのです。皆様相応の負担をするのが社会のルールだと思います。鴻島を利用するにはぜひ、会員になつて頂きたいと思えます。ご近所で持主が替わった方にはぜひ説明して下さい。

★車両放置は絶対にやめて下さい。

今総会では車両の撤去が議題となりました。誰のものか分からない放置車両が通行の障害となつている所も多々あるのです。車を持ち込んでいる会員様よろしくお願致します。

★火事の予防のお願い

鴻島では過去28年間に8回の火事が起こっています。特に強風が急に吹く事もあり、ゴミや落葉等のたき火は絶対しない様に気を付けて下さい。お互いに注意しましょう。

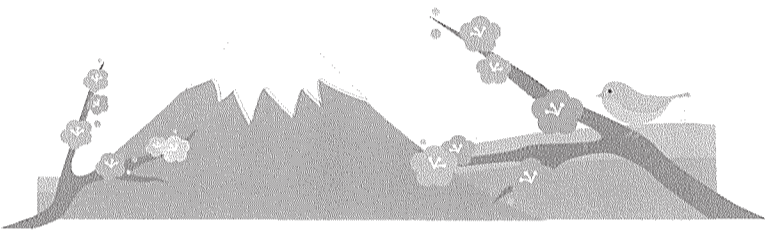
- 役員名簿(平成27年度)
- (会長) 長瀬直
 - (副会長) 樽家紀之・森田考
 - (会計) 兵頭信一
 - (監査) 寺浦格・樽家紀之
 - 森啓充
 - (事務局) 〇七九八(五三)二四五四
 - 大里二郎
 - (理事)
 - (再任) 桑原高己・浅島俊男
 - 米田稔・西野健一
 - 黒岩功・六田伸彦
 - 森田七男・高橋健造
 - 兵頭信一
 - (順不同)

別荘を売却された方は次の購入者の氏名、住所を事務局大里までご連絡ください。

市に問い合わせても個人情報守秘義務等の理由により、情報を得ることができません。ご協力の程、宜しくお願いします。

連絡先：〒662-0828 西宮市門戸西町9-38 TEL：0798-53-2454 大里二郎(事務局)

会計報告 削除



役員の寺浦、兵頭氏による電柱の街灯交換風景(車は兵頭氏持込車)

27年度
総会・役員・懇親会

懇親会風景



27年度
3月

役員会風景



26年度
11月

総会風景



瀬戸内海国立公園・日生諸島は、大小13の島々があり、豊かな自然や四季折々のレジャーが楽しめるほか、瀬戸内特有の温暖な気候に恵まれ、さまざまな海の幸が堪能できる。島巡り遊覧、みかん狩り、観光底曳き網、海水浴、街並み散策など、島の楽しみ方は十人十色。鹿久居島には、野生鹿やアオサギをはじめ多くの動物が生息し、訪れる人々を出迎えてくれる。また、大多府島に



みなとの見える丘公園

は、海沿いに周遊する自然研究路があり、ハイキングコースとして親しまれている。



大多府灯籠



海水浴場



みかん狩り体験



鹿久居島に生息する鹿



古代体験の里まほろば

Column

海から山へのさんぽ路

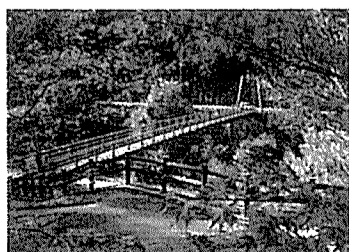
波穏やかな瀬戸内海から、多くの歴史的文化的文化財が残る街、自然美豊かな山村を歩くと、備前ならではの魅力に巡り会える。

東備地区最大で、高さ13メートル、幅2メートルの雌雄2段の深谷の滝は、まるで一幅の山水画のよう。春はサツキが咲き誇り、夏は涼風、秋は紅葉と一年を通じての清遊に最適。

室町時代の様式を備えた大滝山福生寺の三重塔は、国の重要文化財に指定され、寺内の梅林・あじさい・紅葉などが四季折々に美しい景観を見せてくれる。

備前焼の狛犬や屋根瓦、参道の陶板など、焼き物の街ならではのたたずまいをみせる天津神社は、備前焼の商店が並ぶ伊部の街中で買い物客をお出迎え。

八塔寺川に架かる目にも鮮やかな赤いあかね橋は、秋の紅葉時期、周囲を囲むもみじに彩られ、訪れた人の目を奪う。



八塔寺川ダム公園の紅葉



天津神社



深谷の滝



西法院のあじさい祭